

# Rapport d'Activité de l'Association ART-CITE, de janvier à décembre 1996

## - Effectifs de l'association

Nous souhaitons la bienvenue aux 46 nouveaux membres ayant adhéré à l'association, depuis notre première assemblée générale de mai 1996, à ce jour (Assemblée Générale Ordinaire du 29 novembre 1997). Dans l'ordre d'entrée: C.-A. Huguenin, S. Beaud, B. Santschi, J. Minala, M. Sandoz, J. Audenis, J. Gerster, J. Nicolet, M. Salvi, C. Monnier-Grut, S. Theubet, D. Musy, P. Ryser, J.-P. Kramer, M. Pipoz-Chaney, F. Von Kaenel, M.-H. Krebs, G. Dupasquier, M.-C. Sudan, L. Jaquet, P. & H. Schneider, J. Roemer, M.-C. Wespy, O. Bilat, U. Studer, M. Bourquin, X. Bourquin, M. Némitz, P. Guinand, M. Millet-Etienne, O. Pellegrini, E. Rihs, C. Berset, E. Bonnet, M. Engel, G. & M. Vogel, S. Délèze-Paschoud, J.-M. Monsch, T. Sandoz, C. Pagni, C.-A. Jacot-Guillarmod, P. Messmer, Ebel SA, J. Jean-Petit-Matile, N. Piguët-Weishaupt, J.-C. Jodry.

En 1996 l'association est passée de 100 à 133 adhérents.

Au 29 novembre 1997, compte tenu de 10 démissions & radiations depuis la première AGO, Art-Cité se compose de 147 adhérents, dont un membre collectif, 12 membres collectionneurs, 66 membres individuels simple & 68 membres soutien.

## - Expositions

Bogdan ACHIMESCU, monotypes, estampes, 24.11.95 / 13.01.96 - Présentation par Hughes Wülser

Henry MEYER, techniques mixtes, 03.02. / 16.03.96 - Présentation par Pierre-André Schüpbach

Giulia NAPOLEONE & Guido NAVARETTI, estampes, 23.03. / 15.05.96 - Présentation par Claude Gfeller

Exposition Eclair au CLUB 44 lors de l'AGO du 7.05.96 (Achimescu, Blaser, Honegger, Litsios, Napoleone, Navaretti, Nordmann, Straub, Torregrossa, Wyser)

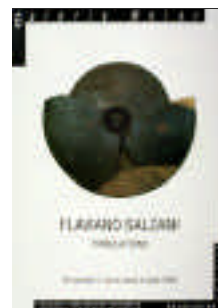
Flaviano SALZANI, tribulations, 01.06. / 04.07.96

EVRARD, oeuvres sur papier, 21.09. / 31.10.96 - Présentation par Jean-Martin Monsch

Carte blanche à la Galerie Art Cité chez la Galerie NOTA BENE à Genève (Achimescu, Mascia, Navaretti, Pecinski, J.-M. Jaquet, Napoleone, Paratte, Frossard), 2.11 / 30.11.96

BOCHESWORLD: Brandner, Fauser, Lochmüller, 08.11. / 20.12.96 - Présentation par Francis Stähli

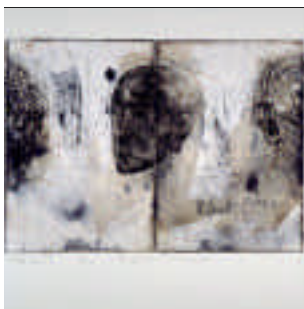
Le directeur de l'association a continué à s'occuper du choix des artistes exposant au Petit Paris, et partiellement, à l'Ancien Manège.



## - Editions Art-Cité 1996

L'association a édité trois oeuvres réalisées par Bogdan Achimescu, sur les presses du Musée du Locle: TDB sur C, C sur TDB et Mona.

L'atelier du Musée du Locle a reçu un exemplaire de chaque tirage.



#### **- Comité & Commission artistique**

Le Comité s'est réuni régulièrement de même que la Commission artistique, qui a rempli son mandat en effectuant des visites d'ateliers et en étudiant les dossiers soumis par les artistes postulant pour une exposition.

#### **- Medias**

Tout au long de l'année, la presse régionale, en l'occurrence l'Impartial et l'Express, nous ont régulièrement médiatisés grâce aux articles de Sonia Graf. La TSR 4 et Canal Alpha+ sont également intervenus, lors des expositions de Napoleone & Navaretti et Evrard.

Un effort particulier a été réalisé en direction des revues Cimaise & Vitrine de l'Art, pour promouvoir nos expositions.

Par contre les médias lémaniques, tels Le Nouveau Quotidien, V Magazine, la RSR et la TSR1 (Viva, Fax Culture), ou le Kunst Bulletin (par Pro Helvetia), ont continué à superbement ignorer nos activités.

#### **- Recherches de fonds**

Fin 1995, ART-CITE a bénéficié d'un don de 20'000 francs de la Loterie Romande. M. Marthaler, président de la Commission neuchâteloise de répartition des bénéfiques, a remis symboliquement en février 1996 ce chèque à l'Association. Nous interprétons ce geste comme une reconnaissance du travail déjà effectué et un encouragement à le poursuivre. Fin 95 également, la Ville de la Chaux-de-Fonds a soutenu l'installation au Temple Allemand de Bogdan Achimescu et Elise Perret, et a mis à disposition de Bogdan Achimescu son atelier d'artiste pendant deux mois.

En 1995 et 1996 certaines institutions ont été approchées en vue d'obtenir divers soutiens, hélas sans succès:

Demande de soutien global: la Migros, la Fondation Culturelle de la Banque Cantonale Neuchâteloise.

Demande d'achat d'oeuvres: l'Office Fédéral de la Culture, la Fondation Hermine Maurer de Neuchâtel, la National Suisse Assurance de Bâle, la Migros, à Zurich, le Groupement local des Banques de la Chaux-de-Fonds.

Demande d'adhésion: la Ville de la Chaux-de-Fonds, le Rotary Club, diverses entreprises de la Ville.

Demande ponctuelle d'aide au projet d'installation Perret & Achimescu: Société des Amis des Arts de la Chaux-de-Fonds, Pro Helvetia.

#### **- Comité Solidarité Romande**

Art-Cité a adhéré au CSR dans le but de soutenir l'idée que les bénéfiques des loteries, des machines à sous et des futurs casinos continuent de servir l'intérêt public et la culture.

#### **- Aides et dons divers**

L'association a soutenu Patrick Honegger, lors de sa recherche de fonds pour financer son stage en Egypte. Idem pour Jean-Luc Bieler, lors de sa 'carte blanche' au Temple Allemand, en juin 1996 (Production ABC).

L'association a fait don:

au Musée d'Art et d'Histoire de Neuchâtel de 2 gravures de Bogdan Achimescu et 2 gravures d'Antonio Mascia.

au Musée des Beaux Arts du Locle de 2 gravures d'Antonio Mascia, 1 sérigraphie de J.-J. Locher et 1 gravure de J.-M. Jaquet

au Musée des Beaux Arts de la Chaux-de-Fonds de 2 gravures d'Antonio Mascia, 1 sérigraphie de J.-J. Locher et 1 gravure de J.-M. Jaquet

au Cabinet des Estampes de Genève, d'une gravure de J.-M. Jaquet

#### **- Informatique**

Un travail considérable a été réalisé par Bêat Grossenbacher pour créer, et rendre opérationnel les fichiers informatisés de l'Association.

#### **- Comptabilité**

La comptabilité a été tenue avec efficacité et assiduité par Jean-Marie Cattin. Cela représente également une grosse somme de travail: le bilan comptable détaillé faisant près d'une centaine de pages.

Postposition: conformément à une recommandation émise lors de l'AGO du 7/5/96, il a été signé par J.-C. Meier une postposition concernant ses créances auprès d'Art-Cité.

**- Résultats de l'exercice 1996**

|                            | doit      | avoir     |
|----------------------------|-----------|-----------|
| Frais d'expositions        | 15'725.65 |           |
| Rétrocessions aux artistes | 25'239.00 |           |
| Frais de fonctionnement    | 25'130.50 |           |
| Ventes de la Galerie       |           | 39'931.50 |
| Cotisations                |           | 24'628.00 |
| Dons & recettes diverses   |           | 4'461.65  |
|                            | <hr/>     | <hr/>     |
|                            | 66'195,15 | 69'021,15 |
| <br>                       |           |           |
| Bénéfice de l'exercice     | 2'926.00  |           |

Au vu de ce résultat, le directeur ne s'est pas octroyé de salaire (pour un travail évalué à 60% d'un poste à plein temps)

**- Memento**

Membres excusés:

Jean-Martin Monsch, C. & B. Bollag, Albert Nordman, François Straub

Invités excusés:

Jean-Martin Monsch, Daniel Ruedin,